**WŁAŚCIWOŚCI**

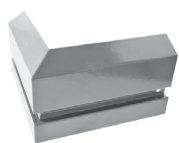
- szczelny i trwały cokół z możliwością montażu podświetlającej posadzkę taśmy LED
- estetyczne wykończenie cokołu
- kompletność systemu, szybki montaż

DANE TECHNICZNE

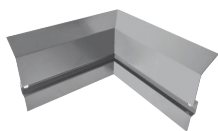
BAZA	profile wykonane ze stopu aluminium AW 6060
CIĘŻAR	C1 - 340 g/mb, C2 - 480 g/mb
POWŁOKI	Powłoki znajdują się tylko na profilu C2. Warstwa konwersyjna o gramaturze 0,6 - 1,2 g/m ² powłoka poliestrowa o grubości min. 60 µm

NARZĘDZIA

Przymiar metrowy, poziomica, wiertarka elektryczna, wkrętarka, sznurek, ołówek, wyciskacz do kartuszy, ręczna lub mechaniczna, piła do aluminium. Piła mechaniczna powinna być przeznaczona do cięcia aluminium z właściwą tarczą, tak aby nie dopuścić do uszkodzenia powłoki profilu w strefie cięcia.

ELEMENTY UZUPEŁNIAJĄCE

NZ C2/90
NAROŻNIK
ZEWNĘTRZNY 90°



NW C2/90
NAROŻNIK
WEWNĘTRZNY 90°



ŁĄCZNIK C2



ZAKOŃCZENIA
COKOŁOWE C2



WSPORNIK
PODSTOPNICY
DOLNY



MASKOWNICA
LED



WKRETY
SAMOWIERCĄCE

PODŁOŻE

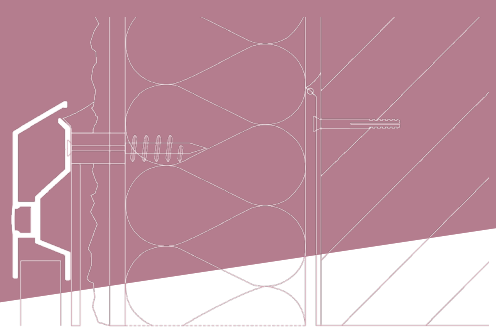
Podłoża posiadające odpowiednią wytrzymałość do montażu mechanicznego za pośrednictwem odpowiednich kotew.

WARUNKI WYKONANIA

Montaż profili wykonywać w warunkach odpowiednich dla materiałów izolacyjnych i montażowych.

KOLORYSTYKA

Kolory podstawowe: szary RAL 7037, grafit RAL 7024, brąz RAL 8019. Na zlecenie istnieje możliwość wykonania profili w dowolnym kolorze z palety RAL Classic.



MONTAŻ

Profili C1 mocujemy mechanicznie przy pomocy odpowiednich dla podłoża kotew. Profile montować według instrukcji dostępnej na stronie internetowej: <https://renoplast.pl/pliki-do-pobrania/instrukcje/instrukcje-montazu>.



INSTRUKCJA MONTAŻU

ZALECENIA MONTAŻOWE

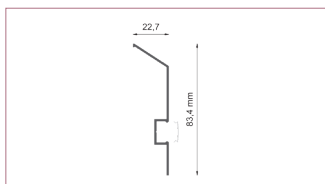
W trakcie wykonywania prac chronić powłokę lakierniczą profili przed uszkodzeniem. Niedopuszczalny jest montaż uszkodzonych profili. W przypadku zabrudzenia profili, możliwie szybko czyścić wodą i tkaniną nierysującą powierzchnię. Nie wolno dopuścić, aby zabrudzenia (np. zaprawami uszczelniającymi lub klejowymi) stwardniały na zewnętrznej powierzchni profili. Producent nie odpowiada za szkody wynikłe z niezgodnego z przeznaczeniem użycia wyrobu, stosowania nieodpowiednich materiałów towarzyszących i użycia niewłaściwych narzędzi. Prace prowadzi zgodnie z projektem, kartą techniczną, stosownymi normami, zasadami sztuki budowlanej, przepisami BHP.

ZALECENIA EKSPLOATACYJNE

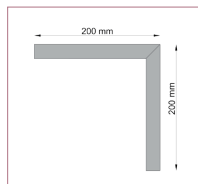
Mycie profili należy wykonywać przy użyciu czystej wody z dodatkiem detergentu. Nie wolno stosować mocno kwaśnych lub wysoce alkalicznych środków czyszczących, jak również środków powierzchniowo czynnych mogących reagować z aluminium. Nie wolno stosować organicznych rozpuszczalników zawierających estry, ketony, związki aromatyczne, estry glikoli, węglowodory chlorowane, itp. Po każdym myciu powierzchnia musi być natychmiast spłukana czystą zimną wodą. Nie stosować soli oraz substancji chemicznych do usuwania oblodzenia z balkonu/tarasu. Zaleca się wykonanie dwa razy w roku przeglądów technicznych balkonów i tarasów w celu sprawdzenia stanu technicznego poszczególnych elementów. W razie ujawnienia usterek, należy je możliwie szybko usunąć.

WYMIARY

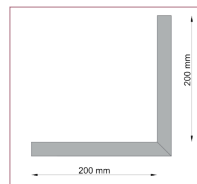
PRZEKRÓJ POPRZECZNY:



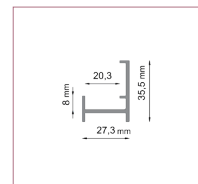
PROFIL COKOŁOWY
C2



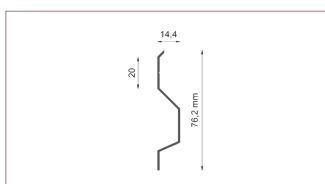
NZ C2/90
NAROŻNIK ZEWNĘTRZNY



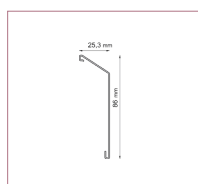
NW C2/90
NAROŻNIK WEWNĘTRZNY



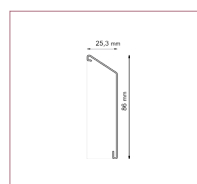
WSPORNIK PODSTOPNICY
DOLNY



PROFIL DOCISKOWY C1

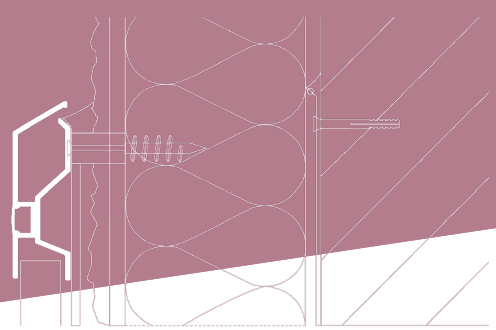
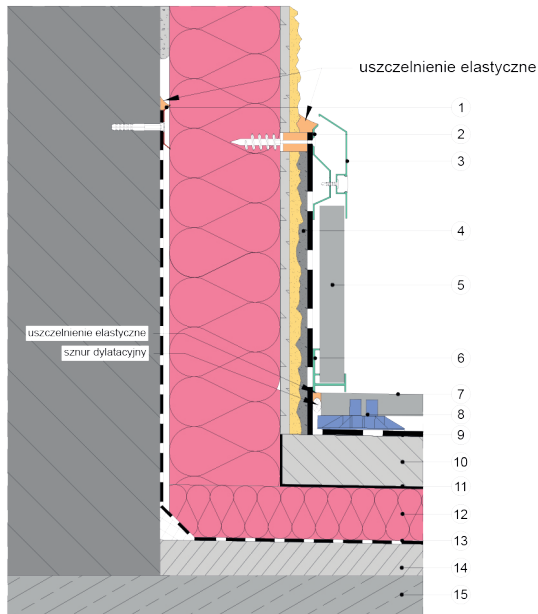


ŁĄCZNIK C2

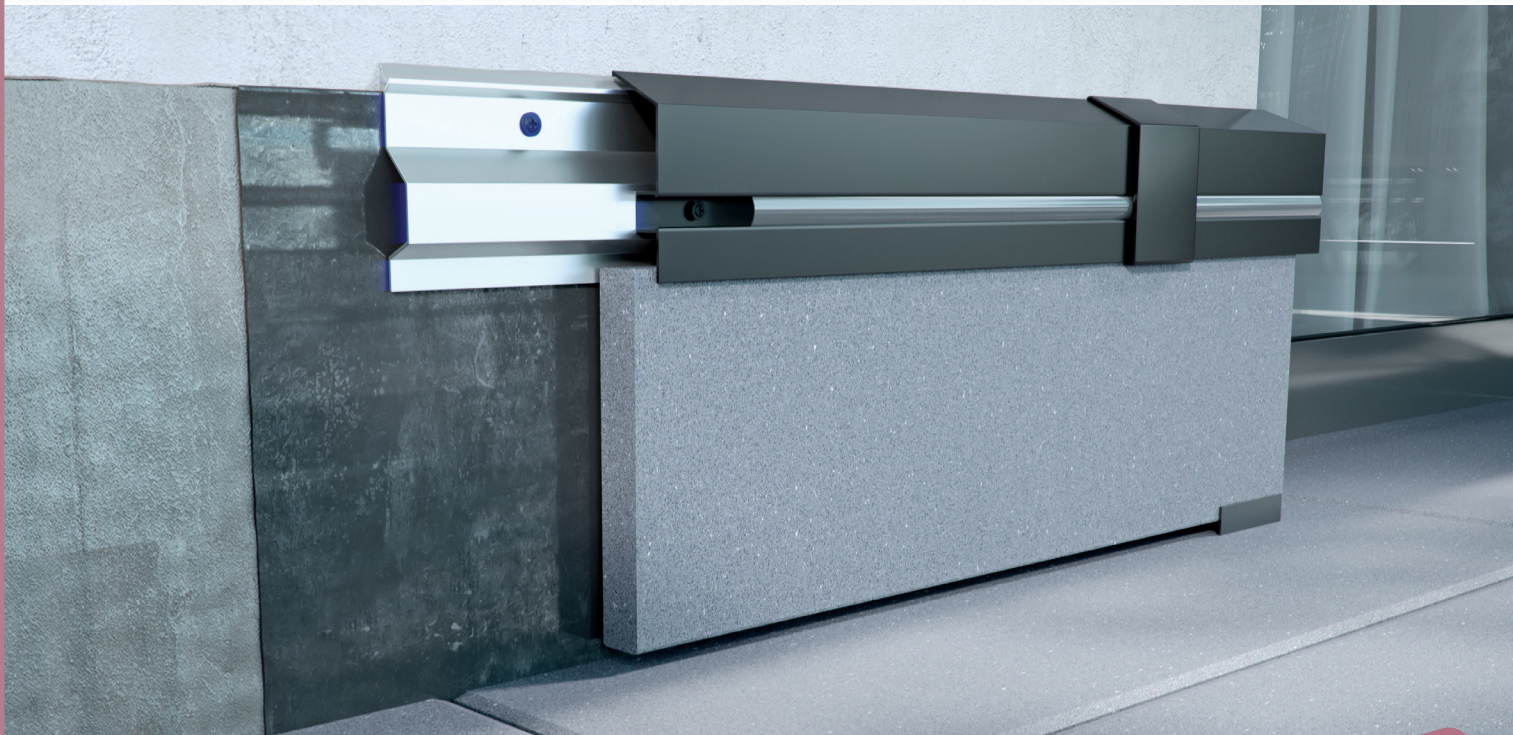


ZAKOŃCZENIE C2

Profile cokołowe C1, C2 służą do wykonania cokołów balkonów i tarasów z posadzką wentylowaną.

**PRZYKŁAD ZASTOSOWANIA**

1. Listwa dociskowa RENOPLAST LD37
2. Listwa dociskowa RENOPLAST C1
3. Profil zamykający RENOPLAST C2
4. Warstwa szpachlowa
5. Cokół - płyty grubowarstwowe
6. Wspornik podstopnicy dolny
7. Płyty grubowarstwowe
8. Wspornik SMART
9. Hydroizolacja, membrana EPDM
10. Warstwa dociskowa
11. Warstwa poślizgowa
12. Warstwa ocieplenia
13. Paroizolacja
14. Warstwa spadkowa
15. Płyta konstrukcyjna

**Uwagi:**

Wersja 8.01.2024. Wraz z wydaniem niniejszej „Informacji Technicznej”, poprzednie tracą ważność. Powyższe informacje dotyczą jedynie ogólnych warunków zastosowania naszych produktów i nie zastępują projektu technicznego. W przypadku użycia w innych warunkach, wykonawca zobowiązany jest do sprawdzenia, czy produkty Renoplast są właściwe do zastosowania w tych warunkach. Podane dane w niniejszej informacji technicznej mogą się nieznacznie różnić od rzeczywistych danych, różnica może być wynikiem dopuszczalnych zmian w technologii produkcji, zmianie wymiarów narzędzi produkcji. Do współpracy z wyrobami firmy Renoplast zaleca się stosowanie materiałów sprawdzonych producentów. Odpowiedzialność Renoplast Sp. z o.o. co do zakresu i rodzaju podanych informacji może dotyczyć jedynie roszczeń w przypadku rażącego zawinienia (działania umyślnego lub niedbalstwa).

Renoplast

RENOPLAST Sp. z o.o.

tel: 33 863 78 89

biuro@renoplast.pl

www.renoplast.pl

